



Tipo Wi-Fi

Per il riscaldamento elettrico Warmset

Benvenuto

Si prega di verificare che questo prodotto sia adatto al proprio impianto di riscaldamento prima dell'installazione;

*Prima dell'installazione o della manutenzione, assicurarsi di tenere l'alimentazione spenta;

*Si prega di seguire rigorosamente lo schema elettrico per l'installazione del cablaggio;

*Per l'installazione a parete, verificare che gli elementi di fissaggio siano adatti a questo prodotto;

*Non tirare il cavo con troppa forza, altrimenti il prodotto verrà danneggiato;

*Se nel processo di installazione viene utilizzato un filo di plastica dura, è necessario piegarlo preventivamente con un'angolazione adeguata;

*Si prega di organizzare l'installazione da parte di professionisti;

*Si prega di contattare il servizio post-vendita in caso di guasto dell'apparecchiatura, non tentare di ripararla da soli;

* Dopo l'installazione, fare riferimento a questo manuale per verificare nuovamente e garantire un utilizzo normale e sicuro e conservare correttamente questo manuale.

Nella scatola troverai

Termostato 1pz Viti 2pz Guida per l'utente 1 pz
 Sensore da pavimento 1 pezzo

La gamma WTR8000 è stata sviluppata per il controllo di sistemi elettrici a pavimento. Queste unità sono progettate per l'uso in immobili commerciali, industriali, civili e domestici.

CARATTERISTICHE

Aspetto

- Lo schermo nero significa che il termostato è spento
- Schermo colorato da 4,8 pollici
- Toccare i pulsanti per semplificare le operazioni.
- Cornice nera o bianca
- Lo spessore visibile è di soli 15 mm.
- La connessione a scatto consente una facile installazione.
- Sono adatte la scatola nascosta da 86 mm e la scatola rotonda europea da 60 mm.
- Acciaio inossidabile bianco, nero o spazzolato a scelta.
- I fori di raffreddamento aiutano il calore a fuoriuscire rapidamente ed evitano di influenzare il rilevamento della temperatura.

Informazioni sulla funzionalità

- Sono disponibili funzioni come il WIFI
- La precisione di 0,5 + o - °C mantiene la temperatura entro il livello impostato.
- Memorizzazione dei dati quando l'alimentazione è spenta.
- 5+1+1 sei periodi programmabili massimizzano il comfort e il risparmio.
- Programmabile a tempo.
- Tutte le lingue di impostazione sincronizzano il fuso orario, l'indirizzo e la lingua.
- Nessun limite per aggiungere termostati nell'app e supportare Scene.
- Possibilità di creare un gruppo termostato per il controllo centralizzato.
- Integrazione con **Amazon Echo**, **Google Home**, **Tmall Genie**.
- Supporta la condivisione dei dispositivi.

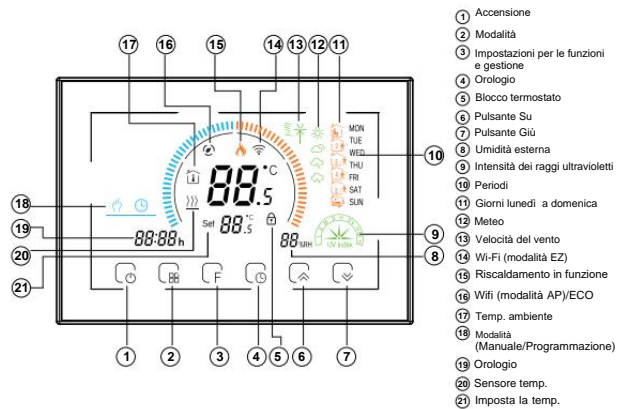
DATI TECNICI

Alimentazione: 95-240 V CA, 50-60 Hz
 Carico corrente: 16A (riscaldamento elettrico)
 Sensore: NTC3950, 10K
 Precisione: ±0,5°C
 Temp. impostata. Intervallo: 5-35°C Temp. ambiente. Intervallo: 5-99°C Temp. display. Intervallo: 5-99°C Temp. ambiente: 0-45°C Umidità ambiente: 5-95% RH (senza condensa)
 Temp. di stoccaggio: -5-45°C
 Consumo energetico: <1. Errore di temporizzazione 5 W: < 1%
 Materiale guscio: PC + ABS (ignifugo)
 Scatola di installazione: Scatola quadrata da 86 * 86 mm o rotonda europea da 60 mm
 Terminali filo: Cavo 2 x 1,5 mm² o 1 x 2,5 mm²
 Classe di protezione: IP20
 Pulsanti: Pulsanti a sfioramento capacitivi

DIMENSIONE



RIFERIMENTO RAPIDO SCHERMATA HOME



- Accensione
- Modalità
- Impostazioni per le funzioni e gestione
- Orologio
- Blocco termostato
- Pulsante Su
- Pulsante Giù
- Umidità esterna
- Intensità dei raggi ultravioletti
- Periodi
- Giorni lunedì a domenica
- Meteo
- Velocità del vento
- Wi-Fi (modalità EZ)
- Riscaldamento in funzione
- Wifi (modalità AP)/ECO
- Temp. ambiente
- Modalità (Manuale/Programmazione)
- Orologio
- Sensore temp.
- Imposta la temp.

- L'umidità, il meteo e i raggi ultravioletti visualizzati sono dati esterni; 2. I dati della stazione meteorologica vengono inviati 3-4 minuti dopo la connessione a Internet e aggiornati ogni mezz'ora;

PRIMA DEL CABLAGGIO E DELL'INSTALLAZIONE

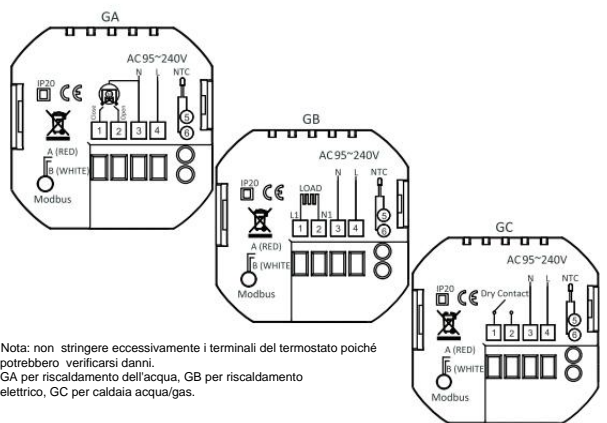
- Leggere attentamente queste istruzioni. La mancata osservanza delle stesse potrebbe danneggiare il prodotto o causare condizioni pericolose.
- Controlla i dati forniti nelle istruzioni e sul prodotto per assicurarti che il prodotto sia adatto alla tua applicazione.
- L'installatore deve essere un tecnico di assistenza qualificato ed esperto.
- Al termine dell'installazione, controllare il funzionamento del prodotto come previsto in queste istruzioni.



ATTENZIONE

Pericolo di scosse elettriche o danni alle apparecchiature.
 Può causare shock alle persone o cortocircuitare i circuiti dell'apparecchiatura.
Scollegare l'alimentazione prima dell'installazione.

CABLAGGIO

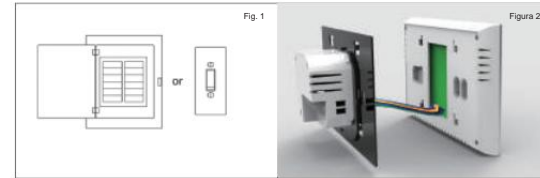


Nota: non stringere eccessivamente i terminali del termostato poiché potrebbero verificarsi danni.
 GA per riscaldamento dell'acqua, GB per riscaldamento elettrico, GC per caldaia acqua/gas.

INSTALLAZIONE

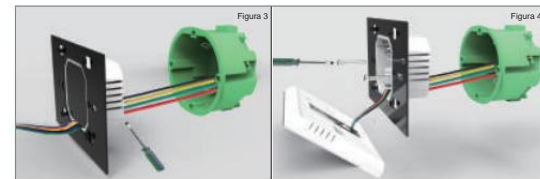
Il termostato è adatto per l'installazione all'interno di una scatola modello standard da 86 mm o di una scatola modello europea da 60 mm.

- Tenere spento. Vedere la Figura 1.
- Rimuovere la piastra di montaggio ruotando la parte LCD. Vedere la Fig. 2.



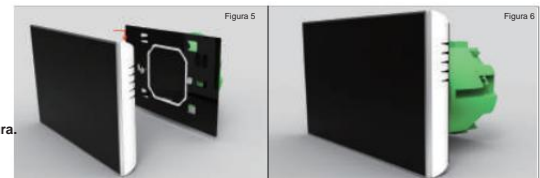
Passaggio 3. Collegare l'alimentazione, collegarla nei terminali appropriati. (vedi "Cablaggio del termostato" per i dettagli e Fig 3).

Passaggio 4. Fissare la piastra di montaggio alla parete con le viti.



Passaggio 5. Fissare il corpo del termostato e la piastra di montaggio ruotandoli. Vedere la Figura 5.

Passaggio 6. Installazione completata. Vedere la Figura 6.



FUNZIONAMENTO

Durante l'accensione

- Accensione/spengimento: per accendere/spengere il termostato.

- Tocco manuale e programmazione

Premi per passare dalla modalità manuale alla modalità programmazione.

In modalità manuale, verrà visualizzato sul display,

In modalità programmazione vedrai sul display.

- Regolazione/Impostazione dell'orologio

Premi per impostare i minuti, l'ora e il giorno della settimana. Usando

- Blocco del termostato

Premere e tenere premuti per 5 sec per bloccare/sbloccare il termostato.

E' possibile selezionare il blocco completo o il blocco parziale.

- Regolazione e Settaggio programmazione

Premi (vedrai i simboli **MON** e

Premi fino a che apparirà la programmazione settimanale

Utilizzare le frecce per regolare l'orario di accensione.

Premere l'icona e utilizza le frecce per impostare il periodo 2

Premere l'icona e utilizzare le frecce per impostare la temperatura

Ripetere questo processo per i periodi 3 4 e 5 6.

Premere l'icona ancora una volta per accedere al programma del sabato

Impostazioni (6 verrà visualizzato nella parte superiore dello schermo).

Ripetere la procedura sopra descritta per impostare il periodo e la temperatura

e il programma della domenica

Premere ancora una volta per confermare e uscire.

Impostazioni predefinite per il programma

Visualizzazione attiva	GIORNO DELLA SETTIMANA LUNEDÌ - VENERDÌ		WEEKEND SABATO e DOMENICA		WEEKEND DOMENICA (17 mesi estivi)	
	ORA	TEMPERATURA	ORA	TEMPERATURA	ORA	TEMPERATURA
Periodo 1	06:00	20 C.	06:00	20 C.	06:00	20 C.
Periodo 2	08:00	15 C.	08:00	20 C.	08:00	20 C.
Periodo 3	11:30	15 C.	11:30	20 C.	11:30	20 C.
Periodo 4	13:30	15 C.	13:30	20 C.	13:30	20 C.
Periodo 5	17:00	22 C.	17:00	20 C.	17:00	20 C.
Periodo 6	22:00	15 C.	22:00	15 C.	22:00	15 C.

È possibile impostare un programma separato per i giorni feriali (lunedì - venerdì) e per i fine settimana (sabato o domenica).

- Controllo della temperatura del sensore del pavimento

Premere e tenere premuta la freccia per 5 secondi per visualizzare la temperatura del sensore a pavimento.

- Impostazione delle funzioni e delle opzioni

Tenere premuto per 5 secondi al fine di raggiungere la funzione del sistema.

Quindi premere e utilizzare per scorrere le funzioni disponibili,

Usare le frecce per modificare le opzioni disponibili.

Le impostazioni vengono confermate automaticamente.

Codice	Funzione	Impostazioni e opzioni	Predefinito
1	Compensazione della temperatura	Da -9 a 9 °C	-3
2	Temp. ininteressi	1-5 °C	01
3	Blocco dei pulsanti	00: Tutti i pulsanti sono bloccati tranne il pulsante di accensione 01:Tutti i pulsanti sono bloccati	01
4	Tipi di sensori	In: Sensore ambiente(per controllare la temperatura) Ou: Sensore pavimento(per controllare la temperatura) AL: Sensore ambiente/pavimento (sensore ambiente per controllare la temperatura, sensore pavimento per limitare la temperatura)	AL
5	Temp. minima impostata	5-15°C	5
6	Temp. massima impostata	5-45 °C	35
7	Luminosità in standby	3-99	4
8	Impostazione della protezione dalle alte temperature	25-70 °C	45
9	Impostazione della protezione da bassa temperatura	0-10 °C	0
UN	Modalità di risparmio energetico	00:Modalità risparmio energetico 01: Modalità senza risparmio energetico	00
B	Risparmio energetico Temp	0-30 °C	20
C	Ripristinare le impostazioni predefinite	00: non ripristinare le impostazioni di fabbrica 01: Ripristina le impostazioni di fabbrica	00
D	Numero della versione		U1



APP ISTRUZIONI

CONNESSIONE WIFI

Prima di utilizzare il termostato Wi-Fi per la prima volta, devi configurare il segnale Wi-Fi e le impostazioni tramite il tuo smartphone o tablet, ciò consentirà la comunicazione tra i tuoi dispositivi collegati

Passaggio 1 Scarica l'APP



Figura 1-1



Figura 1-2 IOS



Figura 1-3Android

Cerca "Smartlife" in Apple Store o Google Play o utilizza un browser per scansionare il codice QR qui sopra (Figura 1-2) e completa la registrazione dell'account e installazione secondo la guida dell'APP.

Passaggio 2. Collegare il termostato

Consultare il tutorial riportato di seguito per completare la connessione e la configurazione.

Metodo 1: scansionare il codice QR per configurare la guida di rete (Fig 2.1-Fig 2.3)

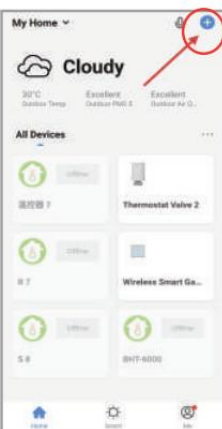


Figura 2.1



Figura 2.2



Figura 2.3



Scansiona questo codice QR

Metodo 2: Aggiunta manuale (Fig. 2.1 e Fig. 2.3.1)

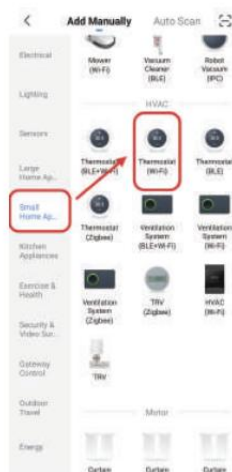


Fig2.3.1



Figura 2.5

Modalità di connessione alla rete:

1. Modalità EZ

Quando il termostato è spento, tenere premuto il pulsante fino a quando lo schermo del termostato non lampeggia rapidamente e visualizza l'icona quindi operare secondo la figura seguente (Fig 2.4-Fig 2.7).



Figura 2.4

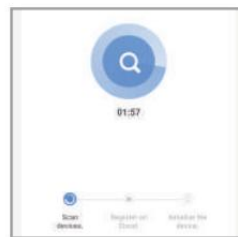


Figura 2.6

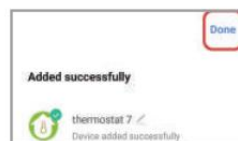


Figura 2.7

2. Modalità AP

Quando il termostato è spento, tenere premuto il pulsante seguente: finché lo schermo del termostato non lampeggia lento e appare. Se appare continuare a premere il pulsante seguente ripetutamente finché lo schermo del termostato non lampeggia lentamente e visualizza l'icona: quindi operare secondo la figura seguente (Fig 2.8-Fig 2.14).



Figura 2.8



Figura 2.9



Figura 2.10

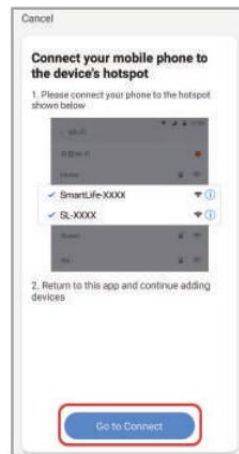


Figura 2.11

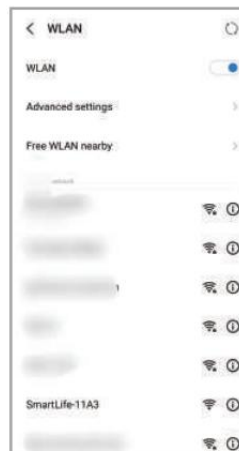


Figura 2.12



Figura 2.13

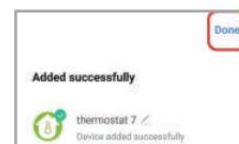


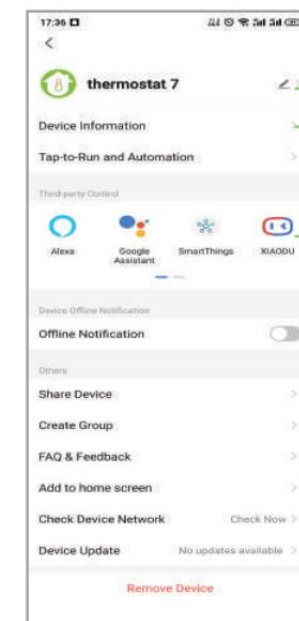
Figura 2.14

DESCRIZIONE DELL'INTERFACCIA OPERATIVA DELL'APP (THERMOSTATO RISCALDAMENTO)



- Maggiori info
- Nome termostato
- Blocco pulsanti
- Risparmio energetico
- Temp. impostata
- Temp. sonda esterna
- Energia
- Modalità manuale
- Modalità programmazione
- Regolare la temp.
- Temperatura ambiente

MAGGIORI IMPOSTAZIONI



- Modificare il nome del termostato
- Visualizza l'ID virtuale del termostato
- Connetti l'assistente vocale
- Condividi il termostato con la tua famiglia
- Raggruppa più termostati per la gestione

GESTIONE SEMPLICE DEI MALFUNZIONAMENTI

NO.	Fenomeni	Gestione
1	L'alimentazione è collegata ma lo Schermo non si accende	* Controllare se i terminali tra il display LCD, il pannello e la scatola dell'unità di alimentazione sono allentati.
2	Senza carico elettrico ma lo schermo funziona.	* Utilizzare un nuovo pannello LCD o una nuova alimentazione Unit Box per sostituire quello vecchio.
3	Temperatura ambiente è un po' diversa da quellareale.	* Eseguire la calibrazione della temperatura nell'elemento 1 delle opzioni

GARANZIA

Garanzia 24 mesi dalla data di acquisto. Il servizio oltre il periodo di garanzia potrebbe richiedere un addebito. In caso di problemi contatta il RIVENDITORE!

FILMCUTTER SPA div. WARMSET
Via Natta 10-Montecchio Maggiore (Italy)

www.warmset.com



WTR-8000 Heating Thermostat

User Guide



For Warmset Electric Heating

Welcome

Please confirm that this product is suitable for your heating equipment before installation;
 *Before installation or maintenance, please make sure to keep the power off;
 *Please strictly follow the wiring diagram for wiring installation; *Installation to the wall, please confirm that the fasteners are suitable for this product;
 *Do not pull the cable too hard, otherwise the product will be damaged;
 *If a hard plastic wire is used in the installation process, it must be bent to an appropriate angle in advance;
 *Please arrange for professionals to install;
 *Please contact the after-sales service for equipment failure, please do not try to repair it yourself;
 * After installation, please refer to this manual to check again to ensure normal and safe use, and keep this manual properly.

In the box you will find

Thermostat 1pc Screws 2pc User Guide 1pc
 Floor Sensor 1pc (Floor Sensor is Optional) QC Passed 1pc

ABOUT YOUR THERMOSTATS

The WHT-8000 range has been developed to control electric underfloor, water heating or water/gas boiler system. These units are designed for use in commercial, industrial, civil and domestic properties.

MODEL DEFINITION

GA: Water heating, 5A GB: Electric floor Heating, 16A
 GC: Water/Gas Boiler, 3A
 L: Backlight P: Weekly Programmable
 N: Modbus Communication W: WiFi
 S2: Both internal sensor and floor external sensor
 For example: WHT-8000 GCLW

FEATURES

On Appearance

- Negative black screen will bring you to a secret world.
- 4.8 inch Large colorful screen display area, creates your colorful life.
- Touch buttons to make simple operation.
- Amazing Silver Frame opens your modern life.
- The visible thickness above the wall is only 15mm.
- The snap connection allows you to easily install.
- 86mm hidden box and European 60mm round box is suitable.
- White, black or brushed stainless steel for your selection.
- Wrap-around cooling holes help heat to escape quickly and avoid affecting temperature detection.

On Functionality

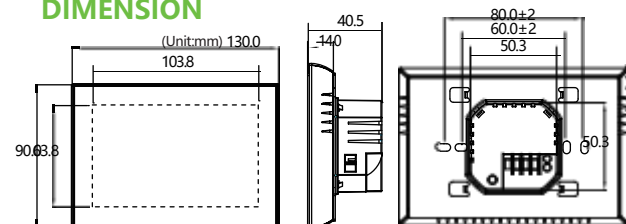
- Powerful functions are available such as WIFI etc.
- 0.5°C accuracy keeps temperature within the level you set.
- Data memory when power is off.
- 5+1+1 six periods programmable maximize comfort and economy.
- Temporary programmable.
- All setting languages synchronize your time zone, address and language.
- No limit to add thermostats in App and support Smart Scene..
- Create thermostat group to Centralized control.
- Integrate with **Amazon Echo, Google Home, Tmall Genie.**
- Support device sharing.
- Weather, UV index, humidity display help you decide what to wear today.

TECHNICAL DATA

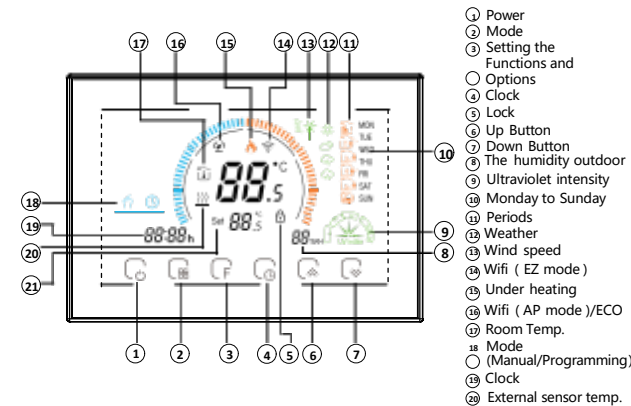
Power Supply: 95~240 VAC, 50~60Hz
 Current Load: 5A (water heating, water/gas boiler),
 16A (electric heating)

Sensor: NTC3950, 10K
 Accuracy: ±0.5°C
 Set Temp. Range: 5~35°C
 Room Temp. Range: 5~99°C
 Display Temp. Range: 5 ~ 99°C
 Ambient Temp.: 0~ 45°C
 Ambient Humidity: 5 ~ 95 % RH (Non Condensing)
 Storage Temp.: -5~ 45°C
 Power Consumption: <1. 5W
 Timing Error: < 1%
 Shell Material: PC +ABS (Fireproof)
 Installation Box: 86 * 86mm Square or European 60mm Round Box
 Wire Terminals: Wire 2 x 1.5 mm² or 1 x 2.5 mm²
 Protection Class: IP20
 Buttons: Capacitive Touch Buttons

DIMENSION



HOME SCREEN QUICK REFERENCE

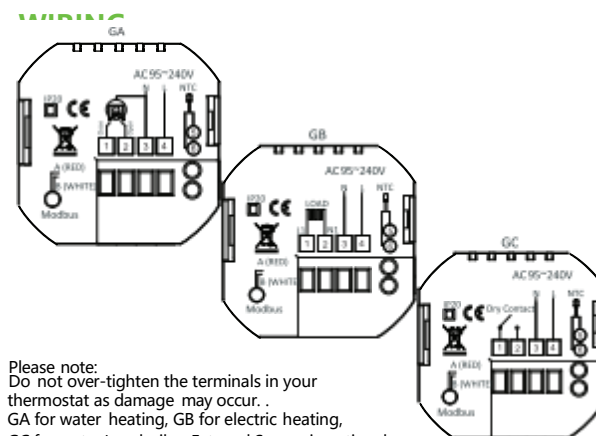


- The displayed humidity, weather, and ultraviolet are outdoor data; 2. The data of the weather station is pushed 3-4 minutes after being connected to the Internet, and updated every half an hour;

BEFORE WIRING AND INSTALLIN

- Read these instructions carefully. Failure to follow them could damage the product or cause a hazardous condition.
- Check the ratings given in the instructions and on the product to make sure the product is suitable for your application.
- Installer must be a trained, experienced service technician.
- After installation is complete, check out product operation as provided in these instructions.

Electrical Shock or Equipment Damage Hazard. Can shock individuals or short equipment circuitry. CAUTION Disconnect power supply before installation.



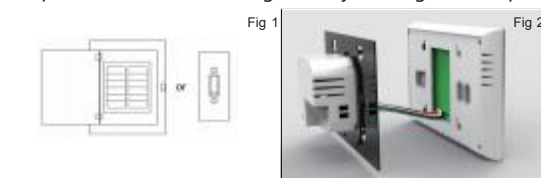
Please note:
 Do not over-tighten the terminals in your thermostat as damage may occur. .
 GA for water heating, GB for electric heating, GC for water/gas boiler. External Sensor is optional.

INSTALLATION

Your thermostat is suitable for installation within a standard 86mm pattress box or European 60mm pattress box.

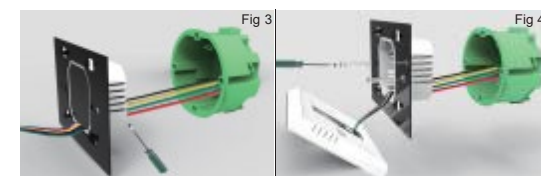
Step 1. Keep power off. See Fig 1.

Step 2. Remove the mounting Plate by rotating the LCD part. See Fig 2.



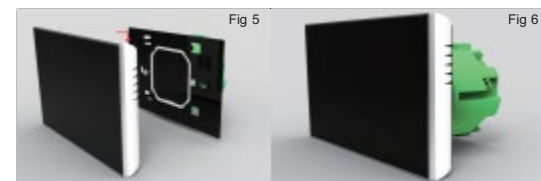
Step 3. Connect power supply, load into the appropriate terminals. (see "Wiring your thermostat" for details and Fig 3).

Step 4. Fix the mounting plate into the wall with screws in.



Step 5. Fasten body of thermostat and the mounting plate through rotating. See Fig 5.

Step 6. Installation complete. See Fig 6.



OPERATION

During Power On

1. Power On/off: Press " " to turn the thermostat on/off. 2. Manual & Programmable

Touch " " to change between manual mode and programmable mode.

In manual mode, " " will show on the display,

In programmable mode, " " will show on the display.

3. Adjusting/Setting the Clock Press " " to set minute, hour and weekday. By using the " " arrows.

4. Locking your Thermostat Press and hold the " " and " " for 5 seconds to lock/unlock your thermostat

In Options 3 of high senior options, you can select full lock or half lock.

5. Adjusting/Setting the Programmable Schedules Press " " (You can see " MON " and " ")

will show along the right the screen)

Use the " " arrows to adjust the on Press the icon " " and use the " " arrows to set the 2nd period. Press the icon " " and use the " " arrows to set T Repeat this process for periods 3 4 and 5 6.

Press the icon " " once more to enter the Saturday schedule settings (6 will show along the top of the screen). Repeat the above process to set the period and temp. and Sunday schedule.

Press " " once more to confirm and exit.

Default settings for program schedule

Time display	WEEKDAY (MONDAY - FRIDAY) (1,2,3,4,5 shows on screen)		WEEKEND (SATURDAY) (6 shows on screen)		WEEKEND (SUNDAY) (7 shows on screen)	
	TIME	TEMPERATURE	TIME	TEMPERATURE	TIME	TEMPERATURE
Period 1	06:00	20° C	06:00	20° C	06:00	20° C
Period 2	08:00	15° C	08:00	20° C	08:00	20° C
Period 3	11:30	15° C	11:30	20° C	11:30	20° C
Period 4	13:30	15° C	13:30	20° C	13:30	20° C
Period 5	17:00	22° C	17:00	20° C	17:00	20° C
Period 6	22:00	15° C	22:00	15° C	22:00	15° C

A separate schedule may be set for weekdays (Mon - Fri) and for weekends (Sat or Sun).

6. Checking the Temperature of Floor Sensor Press and hold the " " arrow for 5 seconds to display the temp. of floor sensor.

7. Setting the Functions and Options

Press and hold " " for 5 sec. in the order to reach system function. Then press " " to scroll through the available functions, and use the " " arrows to change the available All settings are confirmed

Code	Function	Setting and options	Default
1	Temperature compensation	-9 to 9 °C	-3
2	Deadzone Temp	1-5°C	01
3	Button Locking	00:All buttons are locked except power button 01:All buttons are locked	01
4	Sensor types	In:Internal Sensor(to control the temp.) Ou:External Sensor(to control the temp.) AL:Internal/External Sensor (Internal sensor to control the temp., external sensor to limit the temp.)	AL
5	Min.Set Temp	5-15°C	5
6	Max.Set Temp	5-45°C	35
7	Standby Brightness	3-99	4
8	High temperature protection setting	25-70°C	45
9	Low temperature protection setting	0-10°C	0
A	Energy saving Mode	00:Energy saving Mode 01:Non-energy saving Mode	00
B	Energy savingTemp	0-30°C	20
C	Restore factory settings	00: Do not restore factory settings 01: Restore factory settings	00
D	Version number		U1



ABOUT WIFI WI-FI CONNECTION

Before using your Wi-Fi thermostat for the first time, you must configure the Wi-Fi signal and settings through your smartphone or tablet. This will allow communication between your connected devices.

Step 1 Download your APP (Fig1-1)



Fig 1-1 Android



Fig 1-2 IOS



Fig 1-3

Search for "Smartlife" in Apple Store or Google Play or use a browser to scan the QR code above (Figure 1-2), and complete account registration and installation according to the guidance of the APP.

Step 2. Connect the thermostat

Check the tutorial below to complete the connection and setup. Method 1: Scan the QR code to configure the network guide (Fig 2.1-Fig 2.3)

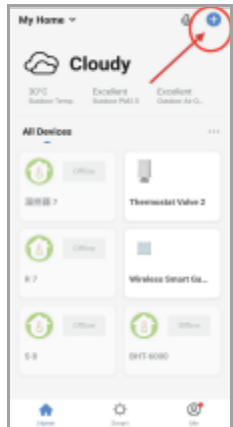


Fig2.1



Fig2.2



Scan this QR code

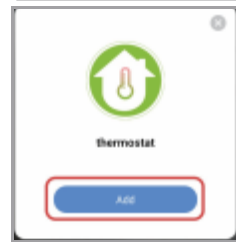


Fig2.3

Method 2: Ordinary distribution network guidance (Fig. 2. 1&Fig. 2.3.1)



Fig2.3.1

Network distribution mode:

1. EZ Mode

When the thermostat is off, press and hold the "V" until the thermostat screen flashes quickly and displays the "Wi-Fi" icon, and then operate according to the following figure (Fig 2.4-Fig 2.7).



Fig2.4

2. AP Mode

When the thermostat is off, press and hold the "V" until the thermostat screen flashes slowly and the "Wi-Fi" icon is displayed (if the "Wi-Fi" icon appears, continue to press the "V" until the thermostat screen flashes slowly and displays the "Wi-Fi" icon), and then operate according to the following figure (Fig 2.8-Fig 2.14).



Fig2.8



Fig2.9



Fig2.5



Fig2.6

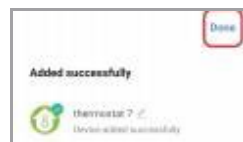


Fig2.7



Fig2.10



Fig2.11



Fig2.12

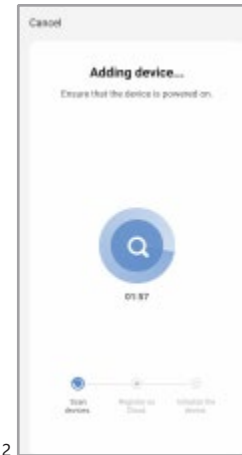


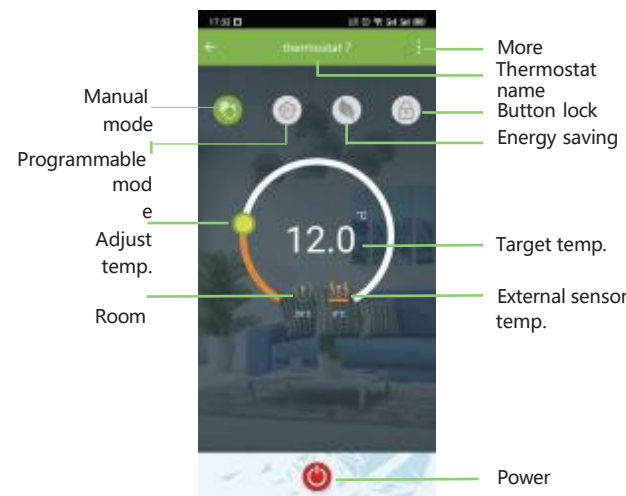
Fig2.13

After connecting to this hotspot, return to the "smartlife" APP



Fig2.14

APP OPERATION INTERFACE DESCRIPTION (HEATING THERMOSTAT)



Manual mode

Programmable mode

Adjust temp.

Room

More Thermostat name

Button lock

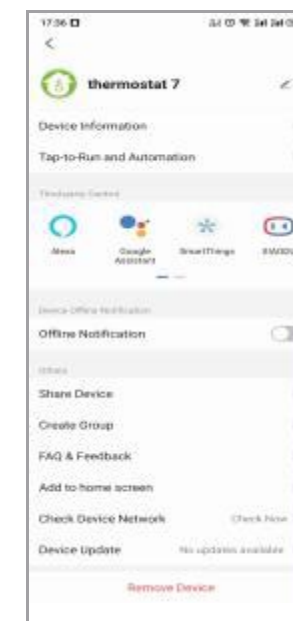
Energy saving

Target temp.

External sensor temp.

Power

MORE SETTINGS



Modify the name of the thermostat. View the virtual ID of the thermostat

Connect smart voice audio guide

Share the thermostat with your family. Group multiple thermostats for management

SIMPLEMENT EXCEPTION HANDLING

No.	Phenomenons	Handling
1	Power is on but without display.	* Check if the terminals between LCD panel and Power Unit Box is loosen.
2	Without output but display works.	* Use a new LCD panel or new Power Unit Box to replace the old one.
3	Room Temp. Is a little different from the actual.	*Do temperature calibration in item 1 of high senior options

SERVICE

24-months warranty since date of purchase. Service beyond the warranty period may need charge. More details, please contact your re-seller